



231112342115

正本

检测报告

Test Report

人欣检测 土 F24261-10-1

项目名称 宁波利万新材料有限公司土壤检测

委托单位 宁波利万新材料有限公司

浙江人欣检测研究院股份有限公司



说 明

一、本报告无批准人签名，或涂改，或未加盖本机构红色检验检测专用章及其骑缝章均无效；

二、本报告部分复制，或完整复制后未加盖本机构红色检验检测专用章均无效；

三、未经同意本报告不得用于广告宣传；

四、对结果进行符合性判定时采用实测值判定，不考虑不确定度影响，此种判定方式由客户决定，本机构不承担此种判定的后果风险；

五、委托方若对本报告有异议，请于收到报告之日起十五天内向本机构提出；

六、委托检测中结果只代表检测时污染物排放状况。当委托方提供的检测方法、检测频次、检测位置与评价标准中要求不一致时，检测结果只供委托方做参考使用；

七、除客户特别申明并支付样品管理费，所有超过标准规定时效期的样品均不再做留样。

浙江人欣检测研究院股份有限公司

地址：浙江省宁波市鄞州区学士路 655 号（科信大厦）D 楼 1 层
105 室、5 层 505-510 室

邮编：315194

电话：0574-83035780

样品类别 土壤 样品性状 见表 2 接收日期 2024.10.20
 委托方及地址 宁波利万新材料有限公司（宁波市大榭开发区环岛北路 111 号西区）
 委托日期 2024.10.17 采样方 浙江人欣检测研究院股份有限公司
 采样日期 2024.10.20、2024.10.24 检测日期 2024.10.20~2024.11.07
 采样地点 宁波利万新材料有限公司
 检测地点 浙江人欣检测研究院股份有限公司（浙江省宁波市鄞州区学士路 655 号（科信大厦）D 楼）
 评价标准 《土壤环境质量 建设用地土壤污染风险管控标准（试行）》GB 36600-2018

表 1 检测方法依据

项目类别	检测项目	检测方法依据
土壤	铜	土壤和沉积物 铜、锌、铅、镍、铬的测定 火焰原子吸收分光光度法 HJ 491-2019
	镍	
	铅	
	镉	土壤质量 铅、镉的测定 石墨炉原子吸收分光光度法 GB/T 17141-1997
	汞	土壤和沉积物 汞、砷、硒、铋、锑的测定 微波消解/原子荧光法 HJ 680-2013
	砷	
	六价铬	土壤和沉积物 六价铬的测定 碱溶液提取-火焰原子吸收分光光度法 HJ 1082-2019
	四氯化碳	土壤和沉积物 挥发性有机物的测定 吹扫捕集/气相色谱-质谱法 HJ 605-2011
	氯仿	
	氯甲烷	
	1,1-二氯乙烷	
	1,2-二氯乙烷	
	1,1-二氯乙烯	
	顺式-1,2-二氯乙烯	
	反式-1,2-二氯乙烯	
	二氯甲烷	
	1,2-二氯丙烷	
	1,1,1,2-四氯乙烷	
1,1,2,2-四氯乙烷		

续表 1

项目类别	检测项目	检测方法依据
土壤	四氯乙烯	土壤和沉积物 挥发性有机物的测定 吹扫捕集/气相色谱-质谱法 HJ 605-2011
	1,1,1-三氯乙烷	
	1,1,2-三氯乙烷	
	三氯乙烯	
	1,2,3-三氯丙烷	
	氯乙烯	
	苯	
	氯苯	
	1,2-二氯苯	
	1,4-二氯苯	
	乙苯	
	苯乙烯	
	甲苯	
	间, 对-二甲苯	
	邻-二甲苯	
	苯胺	危险废物鉴别标准 浸出毒性鉴别 GB 5085.3-2007 附录 K
	硝基苯	土壤和沉积物 半挥发性有机物的测定 气相色谱-质谱法 HJ 834-2017
	2-氯苯酚	
	苯并(a)蒽	
	苯并(a)芘	
	苯并(b)荧蒽	
	苯并(k)荧蒽	
	蒽	
	二苯并(a,h)蒽	
	茚并(1,2,3-cd)芘	
	萘	
	pH 值	土壤 pH 值的测定 电位法 HJ 962-2018
	石油烃 (C ₁₀ -C ₄₀)	土壤和沉积物 石油烃 (C ₁₀ -C ₄₀) 的测定 气相色谱法 HJ 1021-2019
钴	土壤和沉积物 钴的测定 火焰原子吸收分光光度法 HJ 1081-2019	
锰	土壤和沉积物 11 种元素的测定 碱熔-电感耦合等离子体发射光谱法 HJ 974-2018	

表 2 土壤检测结果

采样日期		2024.10.20					
样品类别		土壤					
序号	采样点位	1#1A01				标准值	
	样品性状及 采样深度 m	棕色固体	棕色固体	灰色固体	灰色固体		
	检测项目	0~0.5	0~0.5 (平行样)	1.5~2.0	3.5~4.0		
1	砷 mg/kg	10.9	11.2	11.4	12.0	60	
2	镉 mg/kg	0.02	0.02	0.08	0.02	65	
3	六价铬 mg/kg	<0.5	<0.5	<0.5	<0.5	5.7	
4	铜 mg/kg	17	16	26	124	18000	
5	铅 mg/kg	29	27	53	37	800	
6	汞 mg/kg	0.035	0.034	0.022	0.043	38	
7	镍 mg/kg	37	34	49	46	900	
8	挥发性 有机物	四氯化碳 μg/kg	<1.3	<1.3	<1.3	<1.3	2800
9		氯仿 μg/kg	<1.1	<1.1	<1.1	<1.1	900
10		氯甲烷 μg/kg	<1.0	<1.0	<1.0	<1.0	37000
11		1,1-二氯乙烷 μg/kg	<1.2	<1.2	<1.2	<1.2	9000
12		1,2-二氯乙烷 μg/kg	<1.3	<1.3	<1.3	<1.3	5000
13		1,1-二氯乙烯 μg/kg	<1.0	<1.0	<1.0	<1.0	66000
14		顺式-1,2-二氯乙烯 μg/kg	<1.3	<1.3	<1.3	<1.3	596000
15		反式-1,2-二氯乙烯 μg/kg	<1.4	<1.4	<1.4	<1.4	54000
16		二氯甲烷 μg/kg	<1.5	<1.5	<1.5	<1.5	616000
17		1,2-二氯丙烷 μg/kg	<1.1	<1.1	<1.1	<1.1	5000
18		1,1,1,2-四氯乙烷 μg/kg	<1.2	<1.2	<1.2	<1.2	10000
19		1,1,2,2-四氯乙烷 μg/kg	<1.2	<1.2	<1.2	<1.2	6800
20		四氯乙烯 μg/kg	<1.4	<1.4	<1.4	<1.4	53000
21		1,1,1-三氯乙烷 μg/kg	<1.3	<1.3	<1.3	<1.3	840000
22	1,1,2-三氯乙烷 μg/kg	<1.2	<1.2	<1.2	<1.2	2800	
23	三氯乙烯 μg/kg	<1.2	<1.2	<1.2	<1.2	2800	
24	1,2,3-三氯丙烷 μg/kg	<1.2	<1.2	<1.2	<1.2	500	
25	氯乙烯 μg/kg	<1.0	<1.0	<1.0	<1.0	430	
26	苯 μg/kg	<1.9	<1.9	<1.9	<1.9	4000	
27	氯苯 μg/kg	<1.2	<1.2	<1.2	<1.2	270000	
28	1,2-二氯苯 μg/kg	<1.5	<1.5	<1.5	<1.5	560000	
29	1,4-二氯苯 μg/kg	<1.5	<1.5	<1.5	<1.5	20000	

续表 2

采样日期		2024.10.20					
样品类别		土壤					
序号	采样点位		1#1A01				标准值
	检测项目	样品性状及 采样深度 m	棕色固体	棕色固体	灰色固体	灰色固体	
0~0.5			0~0.5 (平行样)	1.5~2.0	3.5~4.0		
30	挥发性有机物	乙苯 µg/kg	<1.2	<1.2	<1.2	<1.2	28000
31		苯乙烯 µg/kg	<1.1	<1.1	<1.1	<1.1	1290000
32		甲苯 µg/kg	<1.3	<1.3	<1.3	<1.3	1200000
33		间, 对-二甲苯 µg/kg	<1.2	<1.2	<1.2	<1.2	570000
34		邻-二甲苯 µg/kg	<1.2	<1.2	<1.2	<1.2	640000
35	半挥发性有机物	硝基苯 mg/kg	<0.09	<0.09	<0.09	<0.09	76
36		苯胺 mg/kg	<0.08	<0.08	<0.08	<0.08	260
37		2-氯苯酚 mg/kg	<0.06	<0.06	<0.06	<0.06	2256
38		苯并(a)蒽 mg/kg	<0.1	<0.1	<0.1	<0.1	15
39		苯并(a)芘 mg/kg	<0.1	<0.1	<0.1	<0.1	1.5
40		苯并(b)荧蒽 mg/kg	<0.2	<0.2	<0.2	<0.2	15
41		苯并(k)荧蒽 mg/kg	<0.1	<0.1	<0.1	<0.1	151
42		蒽 mg/kg	<0.1	<0.1	<0.1	<0.1	1293
43		二苯并(a,h)蒽 mg/kg	<0.1	<0.1	<0.1	<0.1	1.5
44		茚并(1,2,3-cd)芘 mg/kg	<0.1	<0.1	<0.1	<0.1	15
45	萘 mg/kg	<0.09	<0.09	<0.09	<0.09	70	
46	pH 值 无量纲		7.68	7.72	7.45	7.83	-
47	石油烃 (C ₁₀ -C ₄₀) mg/kg		53	71	36	36	4500
48	钴 mg/kg		12	12	14	14	70
49	锰 g/kg		0.71	0.74	0.73	0.88	-

续表 2

采样日期		2024.10.20				
样品类别		土壤				
序号	采样点位	2#1B01			标准值	
	样品性状及 采样深度 m	棕色固体	灰色固体	灰色固体		
	检测项目	0~0.5	1.5~2.0	3.5~4.0		
1	砷 mg/kg	8.88	15.2	10.1	60	
2	镉 mg/kg	0.03	0.01	0.02	65	
3	六价铬 mg/kg	<0.5	<0.5	<0.5	5.7	
4	铜 mg/kg	18	19	21	18000	
5	铅 mg/kg	39	34	31	800	
6	汞 mg/kg	0.025	0.022	0.057	38	
7	镍 mg/kg	31	38	41	900	
8	挥发性有机物	四氯化碳 µg/kg	<1.3	<1.3	<1.3	2800
9		氯仿 µg/kg	<1.1	<1.1	<1.1	900
10		氯甲烷 µg/kg	<1.0	<1.0	<1.0	37000
11		1,1-二氯乙烷 µg/kg	<1.2	<1.2	<1.2	9000
12		1,2-二氯乙烷 µg/kg	<1.3	<1.3	<1.3	5000
13		1,1-二氯乙烯 µg/kg	<1.0	<1.0	<1.0	66000
14		顺式-1,2-二氯乙烯 µg/kg	<1.3	<1.3	<1.3	596000
15		反式-1,2-二氯乙烯 µg/kg	<1.4	<1.4	<1.4	54000
16		二氯甲烷 µg/kg	<1.5	<1.5	<1.5	616000
17		1,2-二氯丙烷 µg/kg	<1.1	<1.1	<1.1	5000
18		1,1,1,2-四氯乙烷 µg/kg	<1.2	<1.2	<1.2	10000
19		1,1,2,2-四氯乙烷 µg/kg	<1.2	<1.2	<1.2	6800
20		四氯乙烯 µg/kg	<1.4	<1.4	<1.4	53000
21		1,1,1-三氯乙烷 µg/kg	<1.3	<1.3	<1.3	840000
22		1,1,2-三氯乙烷 µg/kg	<1.2	<1.2	<1.2	2800
23		三氯乙烯 µg/kg	<1.2	<1.2	<1.2	2800
24		1,2,3-三氯丙烷 µg/kg	<1.2	<1.2	<1.2	500
25		氯乙烯 µg/kg	<1.0	<1.0	<1.0	430
26		苯 µg/kg	<1.9	<1.9	<1.9	4000
27	氯苯 µg/kg	<1.2	<1.2	<1.2	270000	
28	1,2-二氯苯 µg/kg	<1.5	<1.5	<1.5	560000	
29	1,4-二氯苯 µg/kg	<1.5	<1.5	<1.5	20000	

续表 2

采样日期		2024.10.20				
样品类别		土壤				
序号	采样点位	2#1B01			标准值	
	样品性状及 采样深度 m	棕色固体	灰色固体	灰色固体		
检测项目		0~0.5	1.5~2.0	3.5~4.0		
30	挥发性有机物	乙苯 $\mu\text{g}/\text{kg}$	<1.2	<1.2	<1.2	28000
31		苯乙烯 $\mu\text{g}/\text{kg}$	<1.1	<1.1	<1.1	1290000
32		甲苯 $\mu\text{g}/\text{kg}$	<1.3	<1.3	<1.3	1200000
33		间, 对-二甲苯 $\mu\text{g}/\text{kg}$	<1.2	<1.2	<1.2	570000
34		邻-二甲苯 $\mu\text{g}/\text{kg}$	<1.2	<1.2	<1.2	640000
35	半挥发性有机物	硝基苯 mg/kg	<0.09	<0.09	<0.09	76
36		苯胺 mg/kg	<0.08	<0.08	<0.08	260
37		2-氯苯酚 mg/kg	<0.06	<0.06	<0.06	2256
38		苯并(a)蒽 mg/kg	<0.1	<0.1	<0.1	15
39		苯并(a)芘 mg/kg	<0.1	<0.1	<0.1	1.5
40		苯并(b)荧蒽 mg/kg	<0.2	<0.2	<0.2	15
41		苯并(k)荧蒽 mg/kg	<0.1	<0.1	<0.1	151
42		蒽 mg/kg	<0.1	<0.1	<0.1	1293
43		二苯并(a,h)蒽 mg/kg	<0.1	<0.1	<0.1	1.5
44		茚并(1,2,3-cd)芘 mg/kg	<0.1	<0.1	<0.1	15
45	萘 mg/kg	<0.09	<0.09	<0.09	70	
46	pH 值 无量纲	8.56	8.65	8.79	-	
47	石油烃(C ₁₀ -C ₄₀) mg/kg	104	85	77	4500	
48	钴 mg/kg	12	16	12	70	
49	锰 g/kg	0.67	0.91	0.72	-	

续表 2

采样日期		2024.10.20				
样品类别		土壤				
序号	采样点位	3#1F01				标准值
	样品性状及 采样深度 m	棕色固体	灰色固体	灰色固体	灰色固体	
	检测项目	0~0.5	1.5~2.0	1.5~2.0 (平行样)	3.5~4.0	
1	砷 mg/kg	14.8	10.8	11.3	12.6	60
2	镉 mg/kg	0.08	0.03	0.03	0.16	65
3	六价铬 mg/kg	<0.5	<0.5	<0.5	<0.5	5.7
4	铜 mg/kg	17	16	16	21	18000
5	铅 mg/kg	102	49	48	87	800
6	汞 mg/kg	0.027	0.047	0.051	0.037	38
7	镍 mg/kg	47	52	50	63	900
8	四氯化碳 $\mu\text{g}/\text{kg}$	<1.3	<1.3	<1.3	<1.3	2800
9	氯仿 $\mu\text{g}/\text{kg}$	<1.1	<1.1	<1.1	<1.1	900
10	氯甲烷 $\mu\text{g}/\text{kg}$	<1.0	<1.0	<1.0	<1.0	37000
11	1,1-二氯乙烷 $\mu\text{g}/\text{kg}$	<1.2	<1.2	<1.2	<1.2	9000
12	1,2-二氯乙烷 $\mu\text{g}/\text{kg}$	<1.3	<1.3	<1.3	<1.3	5000
13	1,1-二氯乙烯 $\mu\text{g}/\text{kg}$	<1.0	<1.0	<1.0	<1.0	66000
14	顺式-1,2-二氯乙烯 $\mu\text{g}/\text{kg}$	<1.3	<1.3	<1.3	<1.3	596000
15	反式-1,2-二氯乙烯 $\mu\text{g}/\text{kg}$	<1.4	<1.4	<1.4	<1.4	54000
16	二氯甲烷 $\mu\text{g}/\text{kg}$	<1.5	<1.5	<1.5	<1.5	616000
17	1,2-二氯丙烷 $\mu\text{g}/\text{kg}$	<1.1	<1.1	<1.1	<1.1	5000
18	1,1,1,2-四氯乙烷 $\mu\text{g}/\text{kg}$	<1.2	<1.2	<1.2	<1.2	10000
19	1,1,2,2-四氯乙烷 $\mu\text{g}/\text{kg}$	<1.2	<1.2	<1.2	<1.2	6800
20	四氯乙烯 $\mu\text{g}/\text{kg}$	<1.4	<1.4	<1.4	<1.4	53000
21	1,1,1-三氯乙烷 $\mu\text{g}/\text{kg}$	<1.3	<1.3	<1.3	<1.3	840000
22	1,1,2-三氯乙烷 $\mu\text{g}/\text{kg}$	<1.2	<1.2	<1.2	<1.2	2800
23	三氯乙烯 $\mu\text{g}/\text{kg}$	<1.2	<1.2	<1.2	<1.2	2800
24	1,2,3-三氯丙烷 $\mu\text{g}/\text{kg}$	<1.2	<1.2	<1.2	<1.2	500
25	氯乙烯 $\mu\text{g}/\text{kg}$	<1.0	<1.0	<1.0	<1.0	430
26	苯 $\mu\text{g}/\text{kg}$	<1.9	<1.9	<1.9	<1.9	4000
27	氯苯 $\mu\text{g}/\text{kg}$	<1.2	<1.2	<1.2	<1.2	270000
28	1,2-二氯苯 $\mu\text{g}/\text{kg}$	<1.5	<1.5	<1.5	<1.5	560000
29	1,4-二氯苯 $\mu\text{g}/\text{kg}$	<1.5	<1.5	<1.5	<1.5	20000

续表 2

采样日期		2024.10.24					
样品类别		土壤					
序号	检测项目	采样点位	3#1F01				标准值
		样品性状及 采样深度 m	棕色固体 0~0.5	灰色固体 1.5~2.0	灰色固体 1.5~2.0 (平行样)	灰色固体 3.5~4.0	
30	挥发性有机物	乙苯 $\mu\text{g}/\text{kg}$	<1.2	<1.2	<1.2	<1.2	28000
31		苯乙烯 $\mu\text{g}/\text{kg}$	<1.1	<1.1	<1.1	<1.1	1290000
32		甲苯 $\mu\text{g}/\text{kg}$	<1.3	<1.3	<1.3	<1.3	1200000
33		间, 对-二甲苯 $\mu\text{g}/\text{kg}$	<1.2	<1.2	<1.2	<1.2	570000
34		邻-二甲苯 $\mu\text{g}/\text{kg}$	<1.2	<1.2	<1.2	<1.2	640000
35	半挥发性有机物	硝基苯 mg/kg	<0.09	<0.09	<0.09	<0.09	76
36		苯胺 mg/kg	<0.08	<0.08	<0.08	<0.08	260
37		2-氯苯酚 mg/kg	<0.06	<0.06	<0.06	<0.06	2256
38		苯并(a)蒽 mg/kg	<0.1	<0.1	<0.1	0.1	15
39		苯并(a)芘 mg/kg	<0.1	<0.1	<0.1	<0.1	1.5
40		苯并(b)荧蒽 mg/kg	<0.2	<0.2	<0.2	<0.2	15
41		苯并(k)荧蒽 mg/kg	<0.1	<0.1	<0.1	<0.1	151
42		蒽 mg/kg	<0.1	<0.1	<0.1	<0.1	1293
43		二苯并(a,h)蒽 mg/kg	<0.1	<0.1	<0.1	<0.1	1.5
44		茚并(1,2,3-cd)芘 mg/kg	<0.1	<0.1	<0.1	<0.1	15
45	萘 mg/kg	<0.09	<0.09	<0.09	<0.09	70	
46	pH值 无量纲		8.89	8.82	8.90	8.88	-
47	石油烃(C ₁₀ -C ₄₀) mg/kg		77	45	37	29	4500
48	钴 mg/kg		10	14	14	17	70
49	锰 g/kg		1.10	1.00	0.97	1.03	-

续表 2

采样日期		2024.10.20			
样品类别		土壤			
序号	采样点位	4#1G01			标准值
	样品性状及 采样深度 m	棕色固体	灰色固体	灰色固体	
	检测项目	0~0.5	1.5~2.0	3.5~4.0	
1	砷 mg/kg	12.5	18.2	14.3	60
2	镉 mg/kg	0.03	0.03	0.07	65
3	六价铬 mg/kg	<0.5	<0.5	<0.5	5.7
4	铜 mg/kg	17	18	16	18000
5	铅 mg/kg	47	46	55	800
6	汞 mg/kg	0.047	0.052	0.013	38
7	镍 mg/kg	33	46	53	900
8	四氯化碳 $\mu\text{g}/\text{kg}$	<1.3	<1.3	<1.3	2800
9	氯仿 $\mu\text{g}/\text{kg}$	<1.1	<1.1	<1.1	900
10	氯甲烷 $\mu\text{g}/\text{kg}$	<1.0	<1.0	<1.0	37000
11	1,1-二氯乙烷 $\mu\text{g}/\text{kg}$	<1.2	<1.2	<1.2	9000
12	1,2-二氯乙烷 $\mu\text{g}/\text{kg}$	<1.3	<1.3	<1.3	5000
13	1,1-二氯乙烯 $\mu\text{g}/\text{kg}$	<1.0	<1.0	<1.0	66000
14	顺式-1,2-二氯乙烯 $\mu\text{g}/\text{kg}$	<1.3	<1.3	<1.3	596000
15	反式-1,2-二氯乙烯 $\mu\text{g}/\text{kg}$	<1.4	<1.4	<1.4	54000
16	二氯甲烷 $\mu\text{g}/\text{kg}$	<1.5	<1.5	<1.5	616000
17	1,2-二氯丙烷 $\mu\text{g}/\text{kg}$	<1.1	<1.1	<1.1	5000
18	1,1,1,2-四氯乙烷 $\mu\text{g}/\text{kg}$	<1.2	<1.2	<1.2	10000
19	1,1,2,2-四氯乙烷 $\mu\text{g}/\text{kg}$	<1.2	<1.2	<1.2	6800
20	四氯乙烯 $\mu\text{g}/\text{kg}$	<1.4	<1.4	<1.4	53000
21	1,1,1-三氯乙烷 $\mu\text{g}/\text{kg}$	<1.3	<1.3	<1.3	840000
22	1,1,2-三氯乙烷 $\mu\text{g}/\text{kg}$	<1.2	<1.2	<1.2	2800
23	三氯乙烯 $\mu\text{g}/\text{kg}$	<1.2	<1.2	<1.2	2800
24	1,2,3-三氯丙烷 $\mu\text{g}/\text{kg}$	<1.2	<1.2	<1.2	500
25	氯乙烯 $\mu\text{g}/\text{kg}$	<1.0	<1.0	<1.0	430
26	苯 $\mu\text{g}/\text{kg}$	<1.9	<1.9	<1.9	4000
27	氯苯 $\mu\text{g}/\text{kg}$	<1.2	<1.2	<1.2	270000
28	1,2-二氯苯 $\mu\text{g}/\text{kg}$	<1.5	<1.5	<1.5	560000
29	1,4-二氯苯 $\mu\text{g}/\text{kg}$	<1.5	<1.5	<1.5	20000

续表 2

采样日期		2024.10.20				
样品类别		土壤				
序号	检测项目	采样点位	4#1G01			标准值
		样品性状及 采样深度 m	棕色固体 0~0.5	灰色固体 1.5~2.0	灰色固体 3.5~4.0	
30	挥发性有机物	乙苯 μg/kg	<1.2	<1.2	<1.2	28000
31		苯乙烯 μg/kg	<1.1	<1.1	<1.1	1290000
32		甲苯 μg/kg	<1.3	<1.3	<1.3	1200000
33		间, 对-二甲苯 μg/kg	<1.2	<1.2	<1.2	570000
34		邻-二甲苯 μg/kg	<1.2	<1.2	<1.2	640000
35	半挥发性有机物	硝基苯 mg/kg	<0.09	<0.09	<0.09	76
36		苯胺 mg/kg	<0.08	<0.08	<0.08	260
37		2-氯苯酚 mg/kg	<0.06	<0.06	<0.06	2256
38		苯并(a)蒽 mg/kg	<0.1	<0.1	<0.1	15
39		苯并(a)芘 mg/kg	<0.1	<0.1	<0.1	1.5
40		苯并(b)荧蒽 mg/kg	<0.2	<0.2	<0.2	15
41		苯并(k)荧蒽 mg/kg	<0.1	<0.1	<0.1	151
42		蒽 mg/kg	<0.1	<0.1	<0.1	1293
43		二苯并(a,h)蒽 mg/kg	<0.1	<0.1	<0.1	1.5
44		茚并(1,2,3-cd)芘 mg/kg	<0.1	<0.1	<0.1	15
45	萘 mg/kg	<0.09	<0.09	<0.09	70	
46	pH值 无量纲	8.96	8.75	8.43	-	
47	石油烃(C ₁₀ -C ₄₀) mg/kg	156	76	36	4500	
48	钴 mg/kg	16	15	14	70	
49	锰 g/kg	1.04	1.05	1.48	-	

续表 2

采样日期		2024.10.24					
样品类别		土壤					
序号	采样点位	5#1A02		6#1B02	7#1C02	标准值	
	样品性状及 采样深度 m	浅黄色固体	浅黄色固体	黄色固体	浅黄色固体		
	检测项目	0~0.5	0~0.5 (平行样)	0~0.5	0~0.5		
1	砷 mg/kg	25.2	25.5	3.74	8.56	60	
2	镉 mg/kg	0.07	0.06	0.12	0.17	65	
3	六价铬 mg/kg	<0.5	<0.5	<0.5	<0.5	5.7	
4	铜 mg/kg	23	25	18	30	18000	
5	铅 mg/kg	54	57	61	81	800	
6	汞 mg/kg	0.047	0.047	0.025	0.063	38	
7	镍 mg/kg	30	31	25	57	900	
8	挥发性 有机物	四氯化碳 μg/kg	<1.3	<1.3	<1.3	<1.3	2800
9		氯仿 μg/kg	<1.1	<1.1	<1.1	<1.1	900
10		氯甲烷 μg/kg	<1.0	<1.0	<1.0	<1.0	37000
11		1,1-二氯乙烷 μg/kg	<1.2	<1.2	<1.2	<1.2	9000
12		1,2-二氯乙烷 μg/kg	<1.3	<1.3	<1.3	<1.3	5000
13		1,1-二氯乙烯 μg/kg	<1.0	<1.0	<1.0	<1.0	66000
14		顺式-1,2-二氯乙烯 μg/kg	<1.3	<1.3	<1.3	<1.3	596000
15		反式-1,2-二氯乙烯 μg/kg	<1.4	<1.4	<1.4	<1.4	54000
16		二氯甲烷 μg/kg	<1.5	<1.5	<1.5	<1.5	616000
17		1,2-二氯丙烷 μg/kg	<1.1	<1.1	<1.1	<1.1	5000
18		1,1,1,2-四氯乙烷 μg/kg	<1.2	<1.2	<1.2	<1.2	10000
19		1,1,1,2-四氯乙烷 μg/kg	<1.2	<1.2	<1.2	<1.2	6800
20		四氯乙烯 μg/kg	<1.4	<1.4	<1.4	<1.4	53000
21		1,1,1-三氯乙烷 μg/kg	<1.3	<1.3	<1.3	<1.3	840000
22		1,1,2-三氯乙烷 μg/kg	<1.2	<1.2	<1.2	<1.2	2800
23		三氯乙烯 μg/kg	<1.2	<1.2	<1.2	<1.2	2800
24		1,2,3-三氯丙烷 μg/kg	<1.2	<1.2	<1.2	<1.2	500
25		氯乙烯 μg/kg	<1.0	<1.0	<1.0	<1.0	430
26		苯 μg/kg	<1.9	<1.9	<1.9	<1.9	4000
27	氯苯 μg/kg	<1.2	<1.2	<1.2	<1.2	270000	
28	1,2-二氯苯 μg/kg	<1.5	<1.5	<1.5	<1.5	560000	
29	1,4-二氯苯 μg/kg	<1.5	<1.5	<1.5	<1.5	20000	

续表 2

采样日期		2024.10.24					
样品类别		土壤					
序号	检测项目	采样点位	5#1A02		6#1B02	7#1C02	标准值
		样品性状及 采样深度 m	浅黄色固体 0~0.5	浅黄色固体 0~0.5 (平行样)	黄色固体 0~0.5	浅黄色固体 0~0.5	
30	挥发性有机物	乙苯 $\mu\text{g}/\text{kg}$	<1.2	<1.2	<1.2	<1.2	28000
31		苯乙烯 $\mu\text{g}/\text{kg}$	<1.1	<1.1	<1.1	<1.1	1290000
32		甲苯 $\mu\text{g}/\text{kg}$	<1.3	<1.3	<1.3	<1.3	1200000
33		间, 对-二甲苯 $\mu\text{g}/\text{kg}$	<1.2	<1.2	<1.2	<1.2	570000
34		邻-二甲苯 $\mu\text{g}/\text{kg}$	<1.2	<1.2	<1.2	<1.2	640000
35	半挥发性有机物	硝基苯 mg/kg	<0.09	<0.09	<0.09	<0.09	76
36		苯胺 mg/kg	<0.08	<0.08	<0.08	<0.08	260
37		2-氯苯酚 mg/kg	<0.06	<0.06	<0.06	<0.06	2256
38		苯并(a)蒽 mg/kg	<0.1	<0.1	<0.1	<0.1	15
39		苯并(a)芘 mg/kg	<0.1	<0.1	<0.1	<0.1	1.5
40		苯并(b)荧蒽 mg/kg	<0.2	<0.2	<0.2	<0.2	15
41		苯并(k)荧蒽 mg/kg	<0.1	<0.1	<0.1	<0.1	151
42		蒽 mg/kg	<0.1	<0.1	<0.1	<0.1	1293
43		二苯并(a,h)蒽 mg/kg	<0.1	<0.1	<0.1	<0.1	1.5
44		茚并(1,2,3-cd)芘 mg/kg	<0.1	<0.1	<0.1	<0.1	15
45	萘 mg/kg	<0.09	<0.09	<0.09	<0.09	70	
46	pH 值 无量纲		6.24	6.32	6.66	6.31	-
47	石油烃 (C ₁₀ -C ₄₀) mg/kg		173	214	81	80	4500
48	钴 mg/kg		25	26	12	101	70
49	锰 g/kg		0.84	0.92	0.53	1.12	-

续表 2

采样日期		2024.10.24				
样品类别		土壤				
序号	采样点位	8#1D02	9#1E02	10#1F02	11#1G02	标准值
	样品性状及 采样深度 m	浅黄色固体	浅黄色固体	浅黄色固体	黄色固体	
	检测项目	0~0.5	0~0.5	0~0.5	0~0.5	
1	砷 mg/kg	49.4	19.3	7.15	10.8	60
2	镉 mg/kg	0.09	0.31	0.53	0.03	65
3	六价铬 mg/kg	<0.5	<0.5	<0.5	<0.5	5.7
4	铜 mg/kg	18	26	32	24	18000
5	铅 mg/kg	53	106	150	39	800
6	汞 mg/kg	0.033	0.040	0.028	0.059	38
7	镍 mg/kg	25	53	214	39	900
8	四氯化碳 $\mu\text{g}/\text{kg}$	<1.3	<1.3	<1.3	<1.3	2800
9	氯仿 $\mu\text{g}/\text{kg}$	<1.1	<1.1	<1.1	<1.1	900
10	氯甲烷 $\mu\text{g}/\text{kg}$	<1.0	<1.0	<1.0	<1.0	37000
11	1,1-二氯乙烷 $\mu\text{g}/\text{kg}$	<1.2	<1.2	<1.2	<1.2	9000
12	1,2-二氯乙烷 $\mu\text{g}/\text{kg}$	<1.3	<1.3	<1.3	<1.3	5000
13	1,1-二氯乙烯 $\mu\text{g}/\text{kg}$	<1.0	<1.0	<1.0	<1.0	66000
14	顺式-1,2-二氯乙烯 $\mu\text{g}/\text{kg}$	<1.3	<1.3	<1.3	<1.3	596000
15	反式-1,2-二氯乙烯 $\mu\text{g}/\text{kg}$	<1.4	<1.4	<1.4	<1.4	54000
16	二氯甲烷 $\mu\text{g}/\text{kg}$	<1.5	<1.5	<1.5	<1.5	616000
17	1,2-二氯丙烷 $\mu\text{g}/\text{kg}$	<1.1	<1.1	<1.1	<1.1	5000
18	1,1,1,2-四氯乙烷 $\mu\text{g}/\text{kg}$	<1.2	<1.2	<1.2	<1.2	10000
19	1,1,2,2-四氯乙烷 $\mu\text{g}/\text{kg}$	<1.2	<1.2	<1.2	<1.2	6800
20	四氯乙烯 $\mu\text{g}/\text{kg}$	<1.4	<1.4	<1.4	<1.4	53000
21	1,1,1-三氯乙烷 $\mu\text{g}/\text{kg}$	<1.3	<1.3	<1.3	<1.3	840000
22	1,1,2-三氯乙烷 $\mu\text{g}/\text{kg}$	<1.2	<1.2	<1.2	<1.2	2800
23	三氯乙烯 $\mu\text{g}/\text{kg}$	<1.2	<1.2	<1.2	<1.2	2800
24	1,2,3-三氯丙烷 $\mu\text{g}/\text{kg}$	<1.2	<1.2	<1.2	<1.2	500
25	氯乙烯 $\mu\text{g}/\text{kg}$	<1.0	<1.0	<1.0	<1.0	430
26	苯 $\mu\text{g}/\text{kg}$	<1.9	<1.9	<1.9	<1.9	4000
27	氯苯 $\mu\text{g}/\text{kg}$	<1.2	<1.2	<1.2	<1.2	270000
28	1,2-二氯苯 $\mu\text{g}/\text{kg}$	<1.5	<1.5	<1.5	<1.5	560000
29	1,4-二氯苯 $\mu\text{g}/\text{kg}$	<1.5	<1.5	<1.5	<1.5	20000

续表 2

采样日期		2024.10.24					
样品类别		土壤					
序号	采样点位	8#1D02	9#1E02	10#1F02	11#1G02	标准值	
	样品性状及 采样深度 m	浅黄色固体	浅黄色固体	浅黄色固体	黄色固体		
检测项目		0~0.5	0~0.5	0~0.5	0~0.5		
30	挥发 性 有 机 物	乙苯 $\mu\text{g}/\text{kg}$	<1.2	<1.2	<1.2	<1.2	28000
31		苯乙烯 $\mu\text{g}/\text{kg}$	<1.1	<1.1	<1.1	<1.1	1290000
32		甲苯 $\mu\text{g}/\text{kg}$	<1.3	<1.3	<1.3	<1.3	1200000
33		间, 对-二甲苯 $\mu\text{g}/\text{kg}$	<1.2	<1.2	<1.2	<1.2	570000
34		邻-二甲苯 $\mu\text{g}/\text{kg}$	<1.2	<1.2	<1.2	<1.2	640000
35	半 挥 发 性 有 机 物	硝基苯 mg/kg	<0.09	<0.09	<0.09	<0.09	76
36		苯胺 mg/kg	<0.08	<0.08	<0.08	<0.08	260
37		2-氯苯酚 mg/kg	<0.06	<0.06	<0.06	<0.06	2256
38		苯并(a)蒽 mg/kg	<0.1	<0.1	<0.1	<0.1	15
39		苯并(a)芘 mg/kg	<0.1	<0.1	<0.1	<0.1	1.5
40		苯并(b)荧蒽 mg/kg	<0.2	<0.2	<0.2	<0.2	15
41		苯并(k)荧蒽 mg/kg	<0.1	<0.1	<0.1	<0.1	151
42		蒽 mg/kg	<0.1	<0.1	<0.1	<0.1	1293
43		二苯并(a,h)蒽 mg/kg	<0.1	<0.1	<0.1	<0.1	1.5
44		茚并(1,2,3-cd)芘 mg/kg	<0.1	<0.1	<0.1	<0.1	15
45		萘 mg/kg	<0.09	<0.09	<0.09	<0.09	70
46	pH 值 无量纲		6.70	6.77	6.42	6.60	-
47	石油烃 (C ₁₀ -C ₄₀) mg/kg		100	147	40	60	4500
48	钴 mg/kg		20	18	15	14	70
49	锰 g/kg		0.60	1.21	1.16	0.42	-

备注：以上数据标准值参照《土壤环境质量 建设用地土壤污染风险管控标准（试行）》GB 36600-2018 筛选值 第二类用地

END

编制 (余婷婷):

批准:

审核:

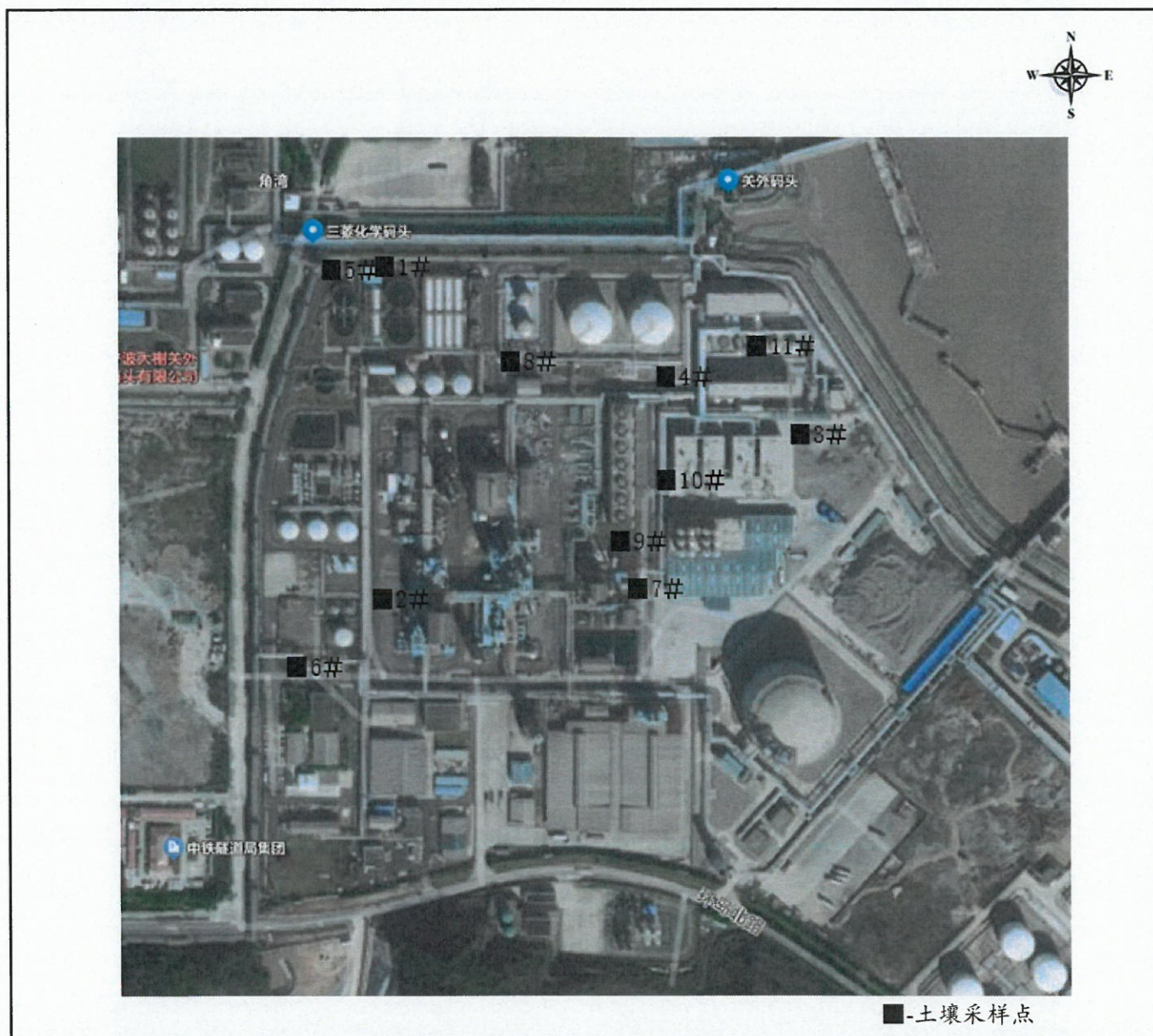


批准日期: 2024.11.07

检验检测专用章

附件

点位示意图



附件

表 1 检测方法依据

项目类别	检测项目	检测方法依据
土壤	溴离子	危险废物鉴别标准 浸出毒性鉴别 GB 5085.3-2007 附录 F

表 2 土壤检测结果

采样日期		2024.10.20				
样品类别		土壤				
序号	采样点位	1#1A01			2#1B01	
	样品性状及 采样深度 m	棕色固体	棕色固体	灰色固体	灰色固体	棕色固体
	检测项目	0~0.5	0~0.5 (平行样)	1.5~2.0	3.5~4.0	0~0.5
1	溴离子 mg/kg	<0.48	<0.48	<0.48	<0.48	<0.48

续表 2

采样日期		2024.10.20				
样品类别		土壤				
序号	采样点位	2#1B01		3#1F01		
	样品性状及 采样深度 m	灰色固体	灰色固体	棕色固体	灰色固体	灰色固体
	检测项目	1.5~2.0	3.5~4.0	0~0.5	1.5~2.0	1.5~2.0 (平行样)
1	溴离子 mg/kg	<0.48	<0.48	<0.48	<0.48	<0.48

续表 2

采样日期		2024.10.20			
样品类别		土壤			
序号	采样点位	3#1F01	4#1G01		
	样品性状及 采样深度 m	灰色固体	棕色固体	灰色固体	灰色固体
	检测项目	3.5~4.0	0~0.5	1.5~2.0	3.5~4.0
1	溴离子 mg/kg	<0.48	<0.48	<0.48	<0.48

续表 2

采样日期		2024.10.24			
样品类别		土壤			
序号	采样点位	5#1A02		6#1B02	7#1C02
		样品性状及 采样深度 m	浅黄色固体	浅黄色固体	黄色固体
	检测项目	0~0.5	0~0.5 (平行样)	0~0.5	0~0.5
1	溴离子 mg/kg	<0.48	<0.48	<0.48	<0.48

续表 2

采样日期		2024.10.24			
样品类别		土壤			
序号	采样点位	8#1D02	9#1E02	10#1F02	11#1G02
		样品性状及 采样深度 m	浅黄色固体	浅黄色固体	浅黄色固体
	检测项目	0~0.5	0~0.5	0~0.5	0~0.5
1	溴离子 mg/kg	<0.48	<0.48	<0.48	<0.48

备注：以上检测数据仅供参考，不具有证明作用